



Projectvoorstel II: Kloostertuin en cultuurlandschap van de Paulusabdij

Betrokken partijen:

- Trekker: Stichting De Heilige Driehoek
- Gemeente Oosterhout
- Kloosterorde St.Paulusabdij, geloofsgemeenschap Chemin Neuf
- Pachters: H. Wismans en P. Hoeks

Algemene toelichting:

Het cultuurlandschap van de Paulusabdij omvat op hoofdlijnen de kloostertuinen en -bossen en de agrarische gronden. Beide hebben hun eigen karakteristieken en waarden, zowel landschappelijk, cultuurhistorisch en natuurlijk. En beide hebben hun aandachtspunten.



De kloostertuin en het agrarische kloosterlandschap: een integratie van cultuurhistorie, landschapswaarden en natuur

Een belangrijk aandachtspunt in beide deelgebieden is een controle op gewenste beheer- en onderhoudsmaatregelen van het groen. Een andere aandachtspunt is de mogelijkheid om weer een fruitboomgaard aan te brengen. Eventueel kan dit alles worden vastgelegd in een apart, eenvoudig groenbeheersplan voor de kloostergronden. Ook nieuwe wensen van de kloosterorde en van Chemin Neuf over beheer en onderhoud kunnen daarin worden betrokken.



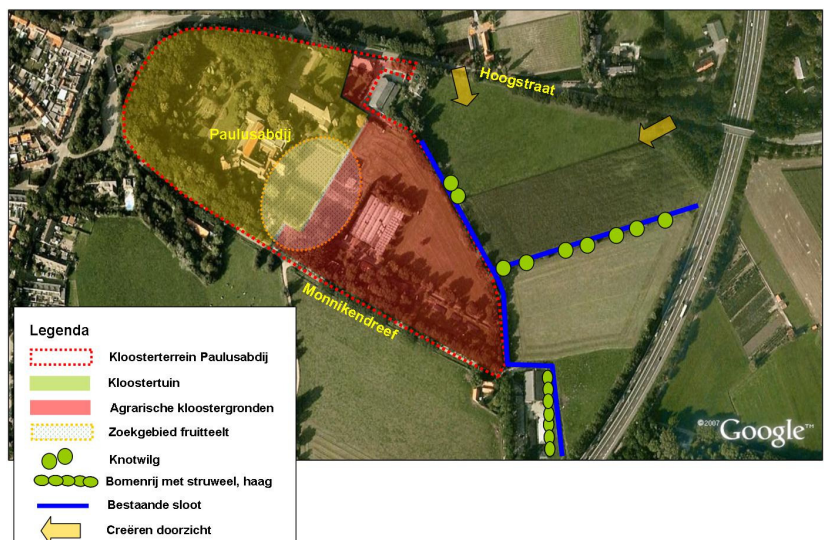
Zicht vanaf de Monnikendreef

Het agrarische gebied ten oosten van de Paulusabdij biedt goede kansen om met eenvoudige ingrepen de waarden voor landschap en natuur te verbeteren, dusdanig dat dit ingepast kan worden in de agrarische bedrijfsvoering.

Uitwerking:

De kloostertuin, met zijn stinzebossen, begraafplaats en plantsoenen, ligt er op zich redelijk fraai bij. Een inventarisatie door een deskundige van het Brabants Landschap is gewenst, om de kwaliteit van het groen (o.a. bomen en struiken) te beoordelen en tot adviezen te komen over beheersingrepen.

Oostelijk van de abdij, in het overgangsgebied tussen tuin en agrarisch gebied, is een aantal jaren geleden de fruitboomgaard gerooid. Thans staan hier kerstbomenakkers. Vanuit historische en landschappelijke overwegingen is een herstel van (een deel van) de fruitboomgaard wenselijk. Wellicht kan dit fruit ook





lokaal worden vermarkt (als lokaal en ecologisch 'kloosterfruit'), waarmee enige inkomsten gegenereerd kunnen worden.

Ook het agrarische kloosterlandschap heeft, door de kleinschaligheid met zijn groenstructuren (bosjes, hagen, bosstroken, oude bomen) en door de rust, zijn historisch karakter en sfeer grotendeels behouden. Juist het groen in dit agrarische landschap vraagt echter om periodiek onderhoud. Ook hier is het wenselijk om samen met een deskundige van het Brabants Landschap éénmalig de noodzakelijke maatregelen (zoals snoei, vervangingen, aanplant) op korte termijn en op langere termijn in beeld te brengen. Dit omvat dan niet alleen landschappelijke groenmaatregelen, maar hierbij kunnen eventueel ook natuurgerichte maatregelen worden betrokken, zoals het graven van een poel.



Oostzijde kloostertuin: kans voor een fruitboomgaard?

Voor het agrarische gebied ten oosten van het kloosterterrein zijn twee belangrijke zichtlocaties relevant: vanaf de Hoogstraat en vanaf de Monnikendreef. In beide gevallen is vooral de beplanting met knotwilgen langs de sloot beeldbepalend. Versterking van deze structuur door de aanplant van meerdere knotwilgen is wenselijk. Daarbij kan het zicht vanaf de Hoogstraat worden verbeterd door op enkele plaatsen doorzichten door het groen te creëren.

Oostelijk langs de ligboxenstal is ruimte voor een met bomen doorplante haag of struweelzone. De sloot blijft hiermee bereikbaar voor onderhoud.

Kostenindicatie: (incl. BTW)

Kloostertuin en cultuurlandschap binnen kloosterterrein:

- Inventarisatie onderhoudsmaatregelen € 0,= (Brabants Landschap?)
- Integreeren adviezen in een globaal groenbeheersplan € 5.000,=
- Uitvoeren beheersmaatregelen korte termijn € pm

Agrarisch gebied ten oosten van kloosterterrein:

- Aanplant knotwilgen € 500,=
- Creëren van 2 doorzichten € 500,=
- Bomen/haag bij erf en schuur € 1.500,=