



Projectvoorstel I: Groen en landschap van de Veerseweg

Direct betrokken partijen:

- Trekker: Stichting De Heilige Driehoek
- Gemeente Oosterhout
- Stichting Begraafplaatsen Oosterhout
- MEK

Informereren en betrekken:

Direct omwonenden

Algemene toelichting:

De Veerseweg vormt de noordgrens van het gebied van de Heilige Driehoek. Het ontwerp van deze brede weg, met zijn asfaltverharding, parkeerplaatsen en type groenvoorzieningen en plantsoenen, is vooral afgestemd op de relatie met de noordelijke woonwijk, niet als noordgrens van de Heilige Driehoek. Deze weg geeft thans daarom niet de sfeer en de indruk van de gewenste landschappelijke binding met de Heilige Driehoek.



De huidige Veerseweg geeft geen indruk en sfeer als noordgrens van de Heilige Driehoek.

Eén van de historische landelijke kenmerken van de Heilige Driehoek is de beslotenheid van wegen en paden met plaatselijk dichte groenstructuren als hagen, struwelen en bossages. Het is mogelijk om dit historische beeld ook (in beperkte mate) in de Veerseweg toe te passen, door plaatselijk de groenstructuur te verdichten. Daarmee krijgt de Veerseweg een groener en robuuster karakter. Dit sluit prima aan op de groenstructuren van de nieuwe begraafplaats, waarmee landschappelijk en ecologisch integraal een meerwaarde wordt bereikt.

Dit projectvoorstel geeft daartoe enkele mogelijkheden die deels op korte termijn realiseerbaar zijn. Voorts worden enkele overwegingen gegeven om ook het groen langs de randen van de bestaande begraafplaats aan te passen. Het is een meerwaarde als de bewoners tijdens dit project worden betrokken en uitgedaagd om ook het ontwerp van hun tuinen meer af te stemmen op opgaande groenstructuren, bij voorkeur met gebruik van inheemse soorten.

Uitwerking:

Er zijn langs de Veerseweg diverse mogelijkheden om het groen een robuuster (verdicht) karakter te geven:

- door aanpassing van de gemeenteplantsoenen aan de noordzijde
- de groenzone langs de huidige begraafplaats
- de groenzone langs het MEK.

De huidige boombeplanting vormt thans het belangrijkste groene raamwerk van de Veerseweg. Met de groei van de bomen zal de verdichting (zoals gewenst in het Groenplan) op termijn toenemen. Zonder in termen als 'mooi' en 'lelijk' te verzanden is het discutabel of de huidige bodembedekkende heesterbegroeiing in dit groenbeeld als 'noordrand van de Heilige Driehoek' past. Deze zou eventueel omgevormd kunnen worden tot meer soort- en structuurrijke plantsoenen. Hiervoor bestaan diverse mogelijkheden. De meningen van de bewoners zijn hierbij echter belangrijk. Derhalve wordt in dit projectvoorstel geen inhoudelijk plan uitgewerkt, maar wordt voorgesteld om samen met de bewoners te bekijken of aanpassingen wenselijk zijn en zo ja, hoe het groen in deze plantsoenen dan aangepast wordt.



Huidige heesterbegroeiing in plantsoenen langs de Veerseweg.

In de groenzone langs de begraafplaats is ruimte om naar een verdichting te streven. Voorgesteld wordt om in dit deel te streven naar een 'bosplantsoen'. Dit deel wordt daartoe ingeplant met enkele boomsoorten en struikvormers.

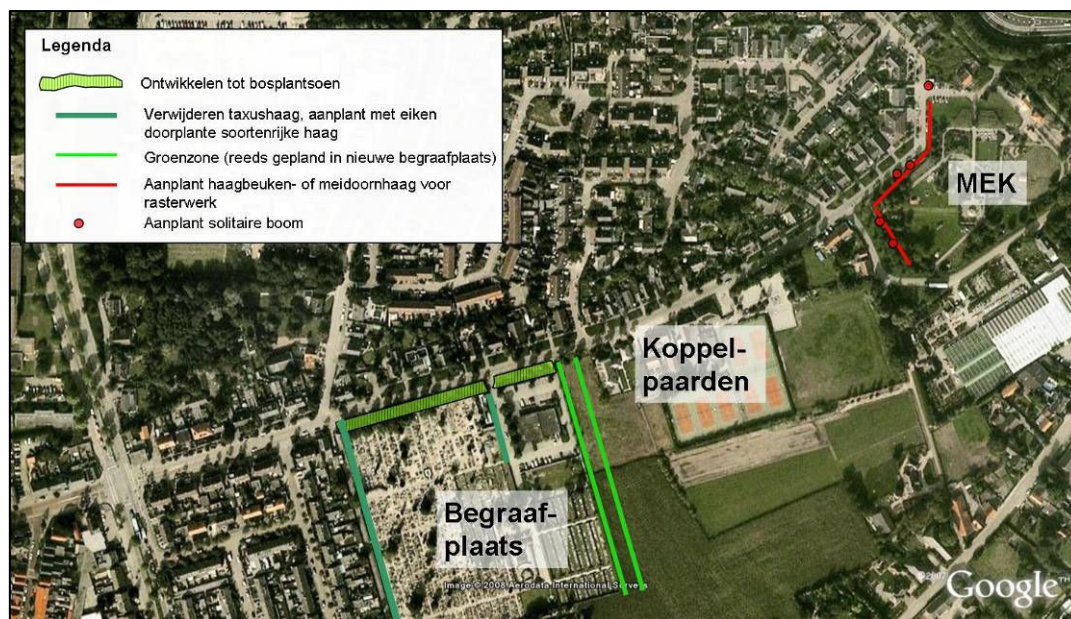


Dit is echter pas mogelijk als de uitbreiding van de begraafplaats (en de parkeervoorzieningen) is gerealiseerd, zodat de parkeerfunctie van de huidige grasberm kan vervallen.

Nadat voornoemde 'bosstrook' is ontwikkeld zou binnen de begraafplaats eventueel de taxushaag langs de Veerseweg gerooid kunnen worden. Hiervoor komt een smalle zone met struweel- en kruidenplantsoen van afwisselend soorten als o.a. vlinderstruik, hulst, vuurdoorn, liguster en brem, naast bloemrijke kruiden als lavendel. Om de begraafplaats een meer besloten karakter te geven en het zicht op de woonhuizen te verminderen (en vice versa) wordt voorgesteld om de westelijke taxushaag als visuele scheiding met de woonwijk op te ruimen en hiervoor een hoge en meer kleur- en structuurrijke struweelzone of haag aan te brengen, die op willekeurige afstand doorplant is met bomen als zomereik, beuk en esdoorn. Daarmee wordt ook voldaan aan de algemene wens van het Groenplan om meer inheemse beplantingen te gebruiken.

Het rasterhekwerk van het MEK vormt thans een scheiding die door velen als niet fraai zal worden bestempeld. Dit beeld kan worden verzacht door net buiten dit hek een haag van haagbeuk, meidoorn of een soortenrijke natuurhaag voor het hek aan te planten. Verspreid een enkele knotwilg in het talud zal op termijn een enigszins verwilderd,

maar toch idyllisch sfeerbeeld geven als natuurlijke randzone om het MEK. Die knotwilgen sluiten dan aan op de voorgestelde knotwilgen langs de zuidrand van het MEK (zie projectvoorste 12. 't Kapelleke en 't Helleke).



Projectvoorstel voor een robuustere groenstructuur van de Veerseweg.

Kostenindicatie: (incl. BTW)

a. Plantsoenen aan noordzijde Veerseweg:

Overleg met bewoners en eventueel aanpassen gemeentelijk plantsoen € pm

b. Bosplantsoen langs begraafplaats:

- verwijderen taxushaag (250 meter) € 500,=
- aanplant bosplantsoen (0,1 ha) € 1.500,=
- aanplant soortenrijke struweelhaag met bomen aan westrand (150 m) € 2.000,=

c. Groen bij MEK

- aanplant 140 meter haag langs hekwerk € 1.250,=
- aanplant solitaire boom (linde) € 250,=
- aanplant enkele knotwilgen in talud langs MEK € 200,=